

vuelve un clásico

Los más veteranos, los que empezasteis en CB por los años setenta y ochenta, seguramente evocaréis buenos momentos al reencontraros con esta marca tan elogiada en aquella época.

POR JAIME DE ANDRÉS

Y así llega la Zeus, la primera Lafayette «de la nueva era» que hemos ensayado. Un pequeño equipo, bien conseguido estéticamente que quiere hacerse un hueco, no sólo en el mercado sino también en el coche de los usuarios, para lo cual no exige demasiado, teniendo en cuenta sus contenidas dimensiones (145 x 140 x 40).

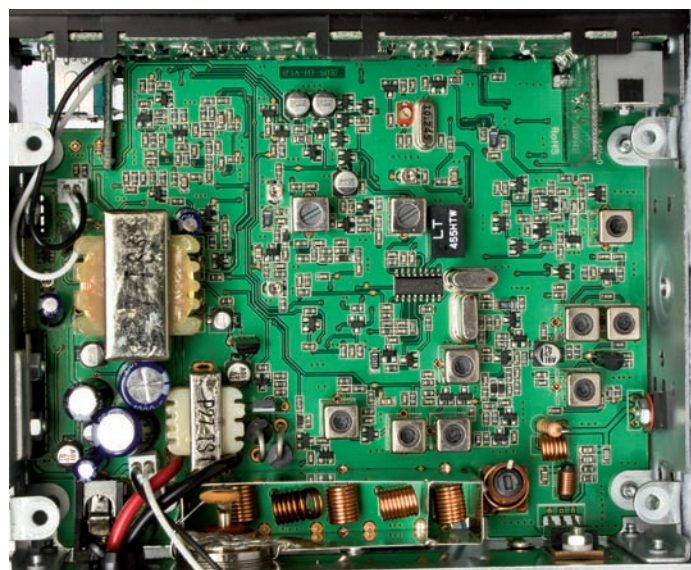
se accede a la doble función de las teclas. El manejo no ofrece problemas, aunque hay que reseñar la dureza de los potenciómetros. Además del canal actual, la Zeus tiene un canal asociado (SCH), es una memoria rápida que se puede usar para la doble escucha. Cuando se opera en esta modalidad, las otras funciones están deshabilitadas.

Además cuenta con exploración de canales (3,26 canales por segundo), tres canales de memoria, rellamada al último canal usado (en FM), aviso de fin de transmisión, tono bajo, acceso al canal 9, sonido de teclado y silenciador automático, muy buena función cuando se viaja ya que evita tener que estar pendiente del silenciador para hacer desaparecer los moles-



Funciones

La pantalla muestra el canal en uso o la frecuencia que le corresponde. Mediante un botón



Lafayette Zeus

Sensibilidad AM	— — — — —
Selectividad AM	— — — — —
Canal adyacente	— — — — —
Calidad de audio	— — — — —
Pérdida de potencia	— — — — —
Estabilidad frecuencia	— — — — —
Temperatura	— — — — —
Distorsión	— — — — —
Funciones	— — — — —
Manejo y acabado	— — — — —

Valoración 6,50

Características

Lafayette Zeus

Banda: CB

Modo: AM-FM

Dimensiones: 145 x 140 x 40 mm

Recepción

Sensibilidad: 1,30 μ V 10 dB S+N/N

Selectividad: AM, -6 dB/7,0 KHz; -60 dB/14,96 KHz. FM, -6 dB/12,4 KHz, -50 dB/20 KHz

Rechazo canal adyacente: 52,30 dB

Rechazo frecuencia intermedia: -91,5 dBm

Rechazo frecuencia imagen: -106,7 dBm

Distorsión: 9,4%

Potencia de audio: 3,0 W

Índice AGC: 80 dB

Transmisión

Potencia: 4 vatios

Deriva de frecuencia (10'): 27,9 Hz

Variación de potencia (10'): -0,30 vatios

Incremento de temperatura (10'): 70,83%

Porcentaje de modulación: 78,3%

Espurias: 2º armónico, 36,90 dB; 3º armónico, 24,08 dB; 4º armónico, 19,08 dB; 6º armónico, 9,54 dB; 11º armónico, 13,98 dB; 16º armónico, 22,28 dB; 18º armónico, 20,83 dB.

Importador: Locura Digital

Todos los datos técnicos de este ensayo han sido obtenidos en el laboratorio de **Radio-Noticias**.

Medidor

Barra	dB
2 ■■	-1,21
4 ■■■■	10,76
6 ■■■■■■	15,34
8 ■■■■■■■■	19,87
10 ■■■■■■■■■■	26,44

Selectividad

AM	-6 dB	-60 dB
	7,0 KHz	14,96 KHz
FM	-6 dB	-50 dB
	12,4 KHz	20,00 KHz

tos ruidos de la banda.

El micrófono tiene ocho puntas y desde él se pueden cambiar los canales y activar o desactivar el silenciador automático.

Prestaciones

La sensibilidad en recepción es de 1,30 μ V (10 dB S+N/N), con un rechazo a la frecuencia intermedia de -91,5 dBm y a la frecuencia imagen de -106,7 dBm.

Tiene una selectividad suficiente, con valores en AM de -6 dB/7 KHz y de -60 dB/14,96 KHz, y en frecuencia modulada de -6 dB/12,4 KHz, -50 dB/20 KHz. El rechazo al canal adyacente es de 52,30 dB. La potencia de audio es buena para un CB, 3 vatios de salida, siendo la distorsión un poquito elevada, 9,4% ante modulaciones del 70%. El control automático de ganancia tiene un índice de 80 dB.

Transmisión continua

Minutos	Frecuencia (MHz)	Potencia (W)	Temperatura (°C)
0,0	27.205,3906	4,00	26,4
0,5	27.405,3900	4,00	27,3
1,0	27.405,3880	4,00	28,9
1,5	27.405,3869	3,99	30,4
2,0	27.405,3855	3,98	32,1
2,5	27.405,3838	3,97	33,2
3,0	27.405,3820	3,96	34,8
3,5	27.405,3803	3,94	36,1
4,0	27.405,3788	3,92	37,2
4,5	27.405,3774	3,90	38,3
5,0	27.405,3757	3,89	39,3
5,5	27.405,3736	3,86	40,0
6,0	27.405,3726	3,85	40,7
6,5	27.405,3714	3,82	41,5
7,0	27.405,3700	3,80	42,4
7,5	27.405,3687	3,79	42,9
8,0	27.405,3674	3,78	43,4
8,5	27.405,3665	3,75	43,9
9,0	27.405,3657	3,74	44,4
9,5	27.405,3639	3,72	44,8
10,0	27.405,3627	3,70	45,1
Totales	H: -27,9	W: -0,30	70,83%

En transmisión se mostró como una emisora que no desperdicia nada, ya que está constantemente en los 4 vatios autorizados. Incluso con una alimentación pobre, la Zeus ofrece todo lo que en CB se puede proporcionar en este aspecto, por lo que no va a reducir sus prestaciones por una tensión baja.

La salida de potencia está encomendada al clásico C2078. La estabilidad de frecuencia es buena (27,9 Hz en 10 minutos de transmisión continua), con una pérdida de potencia de 0,3 vatios y una elevación de la temperatura

en ese tiempo del 70,83%.

El medidor de señal consiste en cinco pares de barras. Entre los tres últimos pares hay unos 6 dB.

Hay que dar la bienvenida a este pequeño transceptor Lafayette, de funcionamiento noble y bien terminado, que no va a desentonar en el interior del coche. Otra buena opción más para que te animes a usar la CB en tus viajes y saques partido a su utilidad.

Por cierto, no te conformes solo con ver la Zeus en este ensayo. En la página 53 encontrarás el modo de hacerte con una. Aprovecha la ocasión.

distorsión

% Modulación	% Distorsión
10	1,9
20	1,5
30	2,1
40	4,0
50	6,2
60	8,5
70	9,4
80	9,3
90	9,0
100	8,2

El nivel de distorsión es un poco alto en este equipo, que en general cumple sobradamente con un comportamiento equilibrado. Con señales moduladas al 70%, la distorsión llega al 9,4%.



MICRÓFONO

Desde el micro se cambian los canales y se activa y desactiva el silenciador automático.